

Département du Doubs :

Portrait et chiffres-clés

DONNÉES DE CONTEXTE

Une géographie variée entre plaine et montagne à la frontière de la Suisse

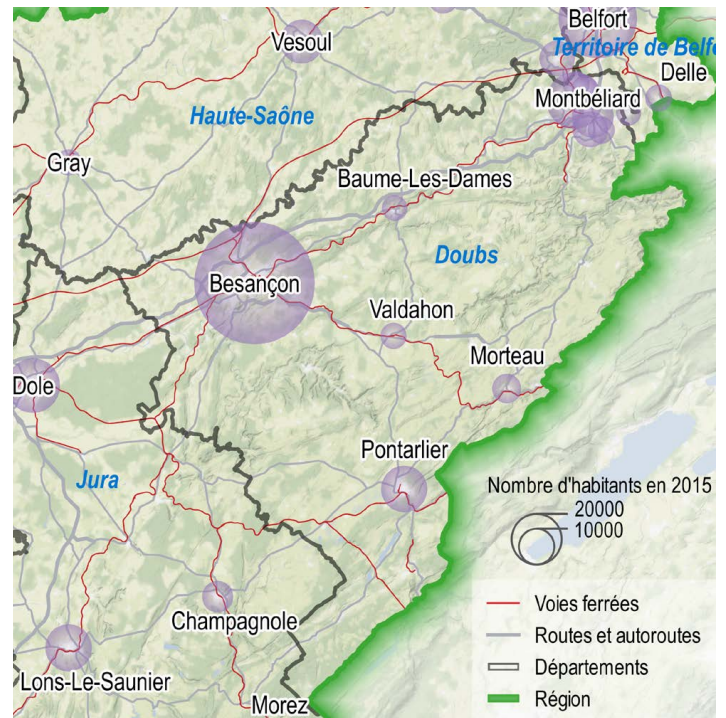
► Situé à l'est de la région, le département du Doubs partage 170 km de frontière avec la Suisse. Appartenant au massif du Jura, sa géographie offre des paysages contrastés entre la plaine, au nord-ouest du département, et la montagne au sud-est. Le Doubs est limitrophe à trois autres départements de la région : le Jura, la Haute-Saône et le Territoire de Belfort. Sa capitale, Besançon, se situe à mi-chemin entre Dijon et Montbéliard. Le réseau ferroviaire (TGV) permet aux habitants de Besançon d'accéder à Paris en 2h10 environ et à ceux du pays de Montbéliard en 2h15.

Le département le plus peuplé de la région après la Saône-et-Loire

► Avec 540 900 habitants, le Doubs est moins peuplé que la Saône-et-Loire (553 100 habitants) et plus que la Côte-d'Or (536 800 habitants). À eux seuls, ces trois départements représentent 58 % de la population régionale. Besançon et Dijon sont les deux seules villes de Bourgogne-Franche-Comté dont la population dépasse 100 000 habitants. La région compte 58 quartiers prioritaires de la politique de la ville (QPV) dont 13 sont localisés dans le Doubs. Les 43 313 habitants qui y résident représentent 8 % de la population du Doubs et 29 % de la population QPV de la région. Ce département est le moins rural (46 % des habitants résident en commune peu ou très peu dense contre 57 % en région) et le plus dense de la région (103 hab./km² contre 59 hab./km² en région) après le Territoire de Belfort.

Une croissance démographique couplée à une population jeune

► Entre 2010 et 2015, la population continue à augmenter dans le Doubs de 0,3 % par an contre 0,1 % en Bourgogne-Franche-Comté : c'est le département de la région qui progresse le plus. Cette croissance démographique repose sur le solde naturel (+ 0,5 % / an), atténué par le solde migratoire légèrement négatif (- 0,2 % / an). La population du Doubs est plutôt jeune : malgré une baisse de 0,7 % par an depuis 2009, les 15-29 ans représentent encore 18,9 % de la population en 2015. Cette part s'élève à 16,4 % seulement en Bourgogne-Franche-Comté et 17,8 % en France métropolitaine.



Emploi industriel en recul et importance du travail frontalier

► L'industrie est très représentée, notamment l'automobile dans le nord du département. Cette spécialisation a fortement fragilisé l'emploi dans un contexte de recul de l'industrie. Depuis le début des années 2000, un tiers des emplois de ce secteur a disparu dans le département portant, pour la première fois, la part de l'emploi industriel sous les 20 %.

Le travail frontalier est un autre trait marquant de la structure économique du département qui compte plus de 24 600 frontaliers soit le plus fort effectif en région. Hors région, le Doubs est le 3^e département à compter le plus de travailleurs frontaliers après la Haute-Savoie (75 000) et le Haut-Rhin (34 000). Les hauts salaires pratiqués en Suisse représentent un atout pour l'emploi, le développement des services ou encore le pouvoir d'achat. En contrepartie, les entreprises locales sont dans une position concurrentielle difficile vis-à-vis des entreprises suisses et peuvent rencontrer des difficultés de recrutement. Au final, l'emploi dans le Doubs diminue à un rythme deux fois moindre qu'au niveau régional (-0,14 % / an contre -0,31 % entre 2011 et 2016).

► Au 4^e trimestre 2017, le taux de chômage est de 7,6 %. Il est inférieur de 1 point au taux national. Il a baissé en un an de 1,5 points (-1,2 % en Bourgogne-Franche-Comté).

DONNÉES GÉNÉRALES	Doubs	Région	France métropolitaine	Sources
Superficie en km ²	5 234	47 783	543 940	Insee
Densité (nombre d'habitants par km ²) en 2015	103	59	118	Insee, RP 2015
Part de la population en zones peu denses ou très peu denses en 2015 en %	45,6	57,1	37,5	Insee, RP 2015
Estimation de population au 1 ^{er} janvier 2018	540 890	2 813 289	65 018 096	Insee, estim. pop.
Taux de croissance annuelle 2010-2015 en %	0,3	0,1	0,5	Insee, RP 2015
Nombre d'emplois en 2016	215 845	1 083 463	26 973 976	Insee, enq. emploi 2016
Part des emplois dans l'agriculture en 2016 en %	2,3	3,9	2,4	Insee, enq. emploi 2016
Part des emplois dans l'industrie en 2016 en %	19,4	16,5	12,0	Insee, enq. emploi 2016
Part des emplois dans la construction en 2016 en %	5,4	5,8	5,9	Insee, enq. emploi 2016
Part des emplois dans le tertiaire marchand en 2016 en %	39,6	40,5	48,6	Insee, enq. emploi 2016
Part des emplois dans tertiaire non marchand en 2016 en %	33,3	33,3	31,0	Insee, enq. emploi 2016
Évolution annuelle moyenne de l'emploi 2011-2016 en %	-0,14	-0,31	0,41	Insee, enq. emploi 2016
Taux de chômage localisé en % (4 ^e trimestre 2017)	7,6	7,6	8,6	Insee, Tx chômage loc.
Évolution du taux de chômage localisé (en point-s) entre 2016 et 2017	-1,5	-1,2	-1,1	Insee, Tx chômage loc.
Nbre de demandeurs d'emploi en fin de mois (DEFM) novembre 2018 (Cat. A, B et C)	42 130	214 980	5 668 400	Pôle emploi - DARES, STMT
Part des DEFM inscrits depuis 1 an ou plus novembre 2018 (Cat. A, B et C) en %	46,0	47,2	47,0	Pôle emploi - DARES, STMT
Part de la population résidant en quartier prioritaire de la ville (QPV) en 2013 en %	8,1	5,3	7,6	Insee, RP 2013

CHIFFRES-CLÉS DES CHAMPS JCS

COHÉSION SOCIALE

Un taux de pauvreté moins élevé que la moyenne nationale mais des inégalités plus marquées

► En 2015, environ 65 000 habitants du Doubs vivent sous le seuil de pauvreté, soit 12,3 % de la population contre 14,9 % au niveau national. Ce taux place le Doubs parmi les territoires les plus préservés.

Au 31 décembre 2016, le département compte environ 12 000 bénéficiaires du revenu de solidarité active (RSA), soit un allocataire sur cinq de la région. Le taux de population couverte par le RSA est de 4,6 %, légèrement supérieur au taux régional (4,3 %) mais inférieur au taux national (5,2 %). De même, les bénéficiaires de la couverture maladie complémentaire (CMU-C) sont plus représentés qu'au niveau régional (6,9 % contre 6,3 %) mais moins qu'à l'échelle nationale (7,4 %). En revanche, la part des allocataires adultes handicapés (AAH) dans la population des 20 à 64 ans est légèrement plus faible qu'en région (3,1 % contre 3,4 %)

mais supérieure à la proportion nationale (2,9 %). Enfin, la part de bénéficiaires de l'allocation personnalisée d'autonomie (APA) parmi les 75 ans et plus atteint 22,6 %, soit deux points de plus qu'en France métropolitaine (20,5 %).

Hébergement : 17 % des capacités régionales

► En 2017, le Doubs compte 1 523 places dans les dispositifs d'hébergement, dont 953 pour les demandeurs d'asile. Cela représente 17 % de la capacité régionale. Le département compte également 1 034 places en logement adapté, soit 22,4 % de la capacité régionale. La part de places en établissement d'aide sociale à l'enfance est moindre dans le département qu'en région. Pour 1 000 jeunes de 0 à 20 ans, 3 places y sont prévues contre 5,5 en Bourgogne-Franche-Comté. Ce taux est de 4,2 % au niveau national.

COHÉSION SOCIALE	Doubs	Région	France métropolitaine	Sources
Taux de pauvreté à 60 % en 2015	12,3	13,2	14,9	Insee, Filosofi 2015
Estimation du nombre de personnes sous le seuil de pauvreté en 2015	64 387	359 382	9 333 923	Insee, Filosofi 2015
Taux d'effort médian pour les allocataires d'une aide au logement en 2016	17,0	17,0	18,6	CNAF - ISD
Allocataires du revenu de solidarité active (RSA) au 31.12.2016	11 943	58 545	1 661 074	CNAF - MSA
Taux de population couverte par le RSA total en % (*) au 31.12.2016	4,6	4,3	5,2	CNAF - MSA
Part de bénéficiaires de la couverture maladie universelle complémentaire (CMU-C) en 2016 en % de la population totale au 31.12.2016	6,9	6,3	7,4	Calculs Fonds CMU
Allocataires AAH (allocation aux adultes handicapés) au 31.12.2016	9 392	52 497	1 052 697	CNAF - MSA
Part des allocataires AAH dans la tranche 20-64 ans au 31.12.2016 en %	3,1	3,4	2,9	CNAF - MSA
Nombre de bénéficiaires de l'APA (allocation personnalisée autonomie) au 31.12.2015	10 908	66 232	1 232 992	CNAF - MSA
Part des bénéficiaires de l'APA pour 1 000 personnes de + de 75 ans au 31.12.2015	22,6	22,0	20,5	CNAF - MSA
Nombre de places en hébergement de droit commun au 31.12.2017 (urgence, insertion, stabilisation, CPH)	570	3 912	-	DRDJSCS BFC
Nombre de places en hébergement pour les demandeurs d'asile (ATSA, CADA, HUDA, PRAHDA) au 31.12.2017	953	4 650	-	DRDJSCS BFC
Nombre de places en logement adapté au 31.12.2017	1 034	4 601	-	DRDJSCS BFC
Nombre de places en établissement d'aide sociale à l'enfance pour 1 000 jeunes de 0 à 20 ans au 31.12.16	3,0	5,5	4,2	DREES, Finess

(*) Population couverte par le RSA : l'allocataire, le conjoint et les personnes à charge

JEUNESSE ET VIE ASSOCIATIVE

Une place privilégiée de l'apprentissage

Historiquement, l'apprentissage est assez développé dans le Doubs : 3 000 jeunes ont signé un contrat en 2016, soit 4,4 % des 16-25 ans (4 % en région, 3,6 % en France métropolitaine). En 2014, les 20 à 24 ans du département vivent moins fréquemment chez leurs parents que dans le reste de la région. Ils sont 37,2 % dans cette situation, contre 40,6 % en Bourgogne-Franche-Comté et 46 % en France.

Une montée en puissance du service civique

En 2017, plus d'un quart des jeunes ayant démarré une mission de service civique dans la région l'ont fait dans le Doubs, soit près de 850 volontaires. Comme en région, on constate une forte montée en puissance du dispositif : le nombre d'entrées a quadruplé entre 2014 et 2017.

Le secteur sport dans le Doubs : 29 % des emplois associatifs régionaux

Le nombre d'associations actives dans le Doubs est compris entre 10 000 et 11 000. Elles sont animées par 100 000 à 107 000 bénévoles.

En 2016, 1 580 associations ont employé au moins une personne dans le département pour un total d'environ 17 510 salariés. La part de l'emploi associatif dans l'emploi privé (12,3 %) est supérieure à la moyenne régionale (11,1 %) et nationale (9,8 %). Le département compte 1 232 postes salariés du secteur privé dans le sport au 31 décembre 2016, soit 29 % des postes régionaux. Le secteur social emploie 51,6 % des salariés des associations. Par rapport aux repères nationaux, l'aide à domicile, l'accueil de personnes âgées et l'aide par le travail sont davantage développés dans le Doubs.

JEUNESSE ET VIE ASSOCIATIVE	Doubs	Région	France métropolitaine	Sources
Part des 15-29 ans dans la population totale en 2015 en %	18,9	16,4	17,9	Insee/RP 2015
Évolution annuelle moyenne des 15-29 entre 2010 et 2015 en %	-0,7	-0,8	-0,3	Insee/RP 2015
Effectifs scolaires du premier degré - rentrée 2016	55 952	264 576	6 499 324	Min. éducation/DEPP
Effectifs scolaires du second degré - rentrée 2016	43 720	221 305	5 316 862	Min. éducation/DEPP
Nombre d'entrées de jeunes en contrat d'apprentissage en 2016	2 979	13 130	283 081	Min. Travail/DARES
Part des jeunes de 17 ans ayant de faibles capacités ou de grosses difficultés en lecture en 2016 en %	11,4	10,3	8,7	Min. Défense, DSN ; MENJVA - MESR/DEPP
Lieux d'accueil de loisirs sans hébergement (nombre de structures d'accueil de loisirs) - estimations au 1 ^{er} novembre 2017	300	1 511	35 712	DJEPVA, fichiers SIAM
Lieux d'accueil de jeunes sans hébergement (nombre de structures d'accueil de jeunes) - estimations au 1 ^{er} novembre 2017	7	52	526	DJEPVA, fichiers SIAM
Accueils collectifs de mineurs avec hébergement (ensemble des séjours) - estimations au 1 ^{er} novembre 2017	503	2 366	51 134	DJEPVA, fichiers SIAM
Accueils collectifs de mineurs avec hébergement (effectifs de départs de mineurs au sein de ces accueils) - estimations au 1 ^{er} novembre 2017	12 906	69 682	1 338 508	DJEPVA, fichiers SIAM
Part des 20-24 ans vivant chez leurs parents en 2014 en %	37,2	40,6	46,0	Insee/RP 2014
Nombre de jeunes entrés dans le service civique en 2017	848	3 280	57 396	ASC / Oscar Bi
Part de jeunes de 16 à 25 ans accueillis pour la première fois par les missions locales ou les PAIO en 2016 en %	4,1	5,7	5,4	Min. Travail/DARES, parcours 3
Nombre d'associations employeuses en 2016	1 580	7 112	180 716	ACOSS-URSSAF, MSA
Part de l'emploi associatif dans l'emploi total du secteur privé en 2016 en %	12,3	11,1	9,8	ACOSS-URSSAF, MSA
Nombre de salariés dans les associations en 2016	17 510	79 935	1 805 752	ACOSS-URSSAF, MSA
Nombre de salariés du secteur privé dans le secteur sportif au 31.12.2016	1 232	4 270	123 905	ACOSS-URSSAF, MSA

SPORT

La pratique sportive davantage développée le long de la frontière suisse

En 2016, 1 377 clubs du Doubs affiliés à une fédération ont délivré 124 000 licences, portant le taux de licences sportives par habitant à 23,1 % comme au niveau national. La part de licences féminines, en progrès sur un an (+1 point), atteint 38,1 % et reste supérieure à la moyenne nationale. La pratique sportive est davantage développée le long de la frontière suisse sur les sports de montagne.

Le nombre d'équipements sportifs hors sports de nature progresse faiblement et représente toujours 17 % du total régional (2 482 équipements fin novembre 2017). Le département dispose donc de 45,9 équipements pour 10 000 habitants, ce qui le situe entre la moyenne nationale (40,7) et la moyenne régionale (52,1).

Le sport de haut niveau est particulièrement bien représenté. Près d'un tiers des 143 athlètes de haut niveau de la région sont issus du département.

SPORT	Doubs	Région	France métropolitaine	Sources
Nombre total d'équipements sportifs hors sports de nature - novembre 2017	2 482	14 644	264 341	Min. des Sports
Ratio du nombre total d'équipements sportifs hors sports de nature pour 10 000 habitants - novembre 2017	45,9	52,1	40,7	Min. des Sports
Part de licences féminines en 2016 en %	38,1	38,6	37,8	Min. des Sports; Insee
Taux de licences 2016 en %	23,1	22,2	23,3	Min. des Sports; Insee
Nombre de licences en QPV 2013	4 070	13 951	476 521	Min. des Sports
Nombre de clubs affiliés à une fédération en 2016	1 377	7 589	156 793	Min. des Sports
Nombre de sportifs de haut niveau au 9 novembre 2017	45	143	4 623	DRDJSCS BFC

ÉVOLUTION DE ...

	Doubs	Région	France métropolitaine
La population entre 2010 et 2015	↗+	↗	↗
La part des 15/29 ans entre 2010 et 2015	↘	↘	↘
Part des 20/24 ans vivant chez leur-s parent-s entre 2013 et 2014	↗	↗	↗
Taux de chômage localisé entre 2016 et 2017	↘	↘	↘
Part des demandeurs d'emploi de longue durée entre 2017 et 2018	↘	↘	↘
Évolution annuelle moyenne de l'emploi entre 2011 et 2016	↘	↘	↗
Part de l'emploi associatif dans le privé entre 2015 et 2016	=	↗	= (*)
Nombre de postes dans l'emploi associatif sportif entre 2015 et 2016	=	↗	↘
Part des bénéficiaires de la CMU-C dans la population totale entre 2015 et 2016	↗	↗	↗
Nombre de licences délivrées par an	↗	↗	↗
Part des licences féminines	↗	↗	↗

(*) données France entière

↗+ ou ↘- : département de la région présentant la hausse ou la baisse la plus importante de Bourgogne-Franche-Comté

DIRECTION RÉGIONALE ET DÉPARTEMENTALE DE LA JEUNESSE, DES SPORTS ET DE LA COHÉSION SOCIALE DE BOURGOGNE-FRANCHE-COMTÉ

→ SITE SIÈGE

10, boulevard Carnot
CS 13430 - 21034 DIJON Cedex
☎ 03 80 68 39 00
DRDJSCS-BFC@jscs.gouv.fr

→ SITE BRUAND

11 bis, rue Nicolas Bruand
25043 BESANÇON Cedex
☎ 03 81 21 60 00
DRDJSCS-BFC@jscs.gouv.fr

→ SITE DAMPIERRE

DIRECTION DÉPARTEMENTALE
DE LA COHÉSION SOCIALE (DDCS)
DE LA CÔTE-D'OR
Cité Dampierre
6, rue Chancelier de l'Hospital
CS 15381 - 21053 DIJON Cedex
☎ 03 80 68 30 00
ddcs@cote-dor.gouv.fr

Pour plus de précisions, vous pouvez contacter la Mission d'appui au pilotage et à l'inspection contrôle (MAPIC) : DRDJSCS-BFC-OBSERVATION@jscs.gouv.fr

DIRECTION DÉPARTEMENTALE DE LA COHÉSION SOCIALE ET DE LA PROTECTION DES POPULATIONS DU DOUBS

→ DDCSPP DU DOUBS

11 bis, rue Nicolas Bruand
25043 BESANÇON Cedex
☎ 03 81 60 74 60
ddcspp@doubs.gouv.fr

Directeur de publication :

Patrice Richard,
Directeur régional et départemental de la jeunesse, des sports et de la cohésion sociale de Bourgogne-Franche-Comté

Rédaction et conception :

DRDJSCS BFC / Mission d'appui au pilotage et à l'inspection contrôle (MAPIC)

Retrouvez toutes nos publications sur le site internet : www.bourgogne-franche-comte.drdjcs.gouv.fr, rubrique études

Mon administration s'engage pour
la diversité et l'égalité

